



2010-10-24 星期日

中粮期货工业品部

姓名:张嘉威

联系电话:010-59137071

Email: zhangjw@cofco.com

中粮工业品资金流向

目录

摘要

一、国内商品期货市场资金流向

二、化工品资金流向

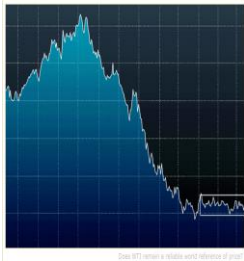
农产品资金流向

国内金属资金流向

三、LME 金属资金流向

四、国内股指期货资金流向

五、技术分析点评



免责声明

本报告信息全部来源于公开性资料，本报告观点可能会与相应公司的投资发展策略或相关商品价格趋势产生分歧，本报告不对所涉及信息的准确性和完整性作任何保证。因此本报告仅可视为经济及金融信息参考但并不构成任何投资建议且不为任何投资行为负责。



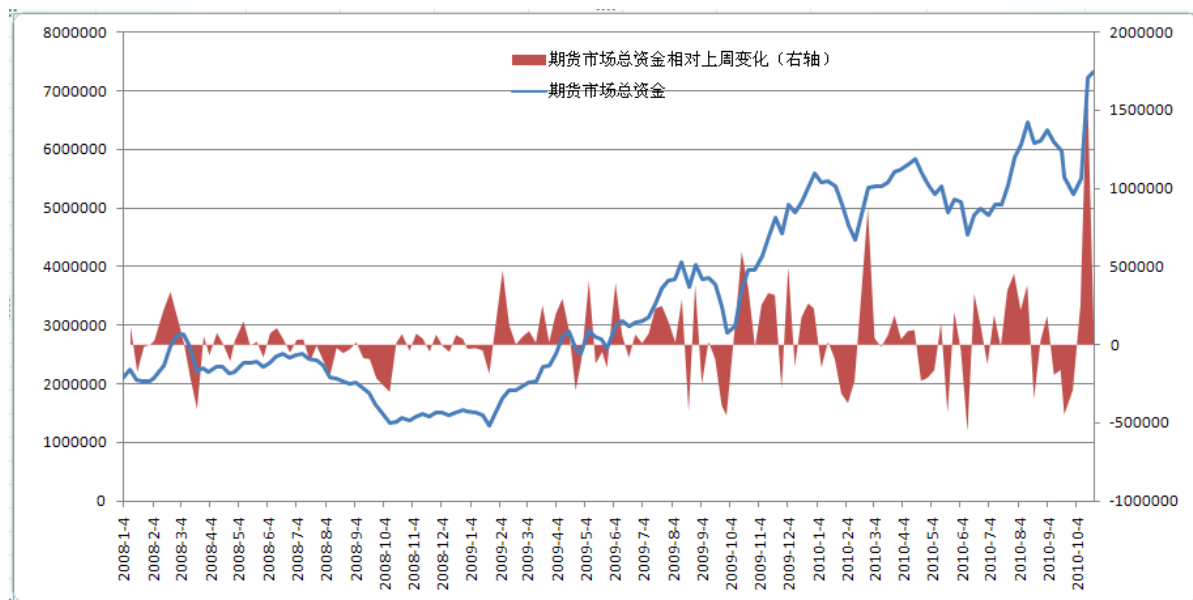
摘要：

本周期货市场资金容量整体上升，从资金流向的角度看，本周国内期货市场的资金整体为净流入，在板块比重中，金属板块和化工品板块占比相对下降，农产品板块占比相对上升。国外LME方面，资金结束八周净流入，出现调整，因美元持稳且投资者在周末举行的20国集团(G20)会议前保持谨慎，令动能受阻。最新的LME数据显示，LME铜库存减少1,175吨至368,825吨，为一年来最低水平，较2月中时的逾555,000吨减少三分之一。

建议关注农产品板块：顺势做多为主。豆油、白糖、棉花、籼稻资金净流入较大。

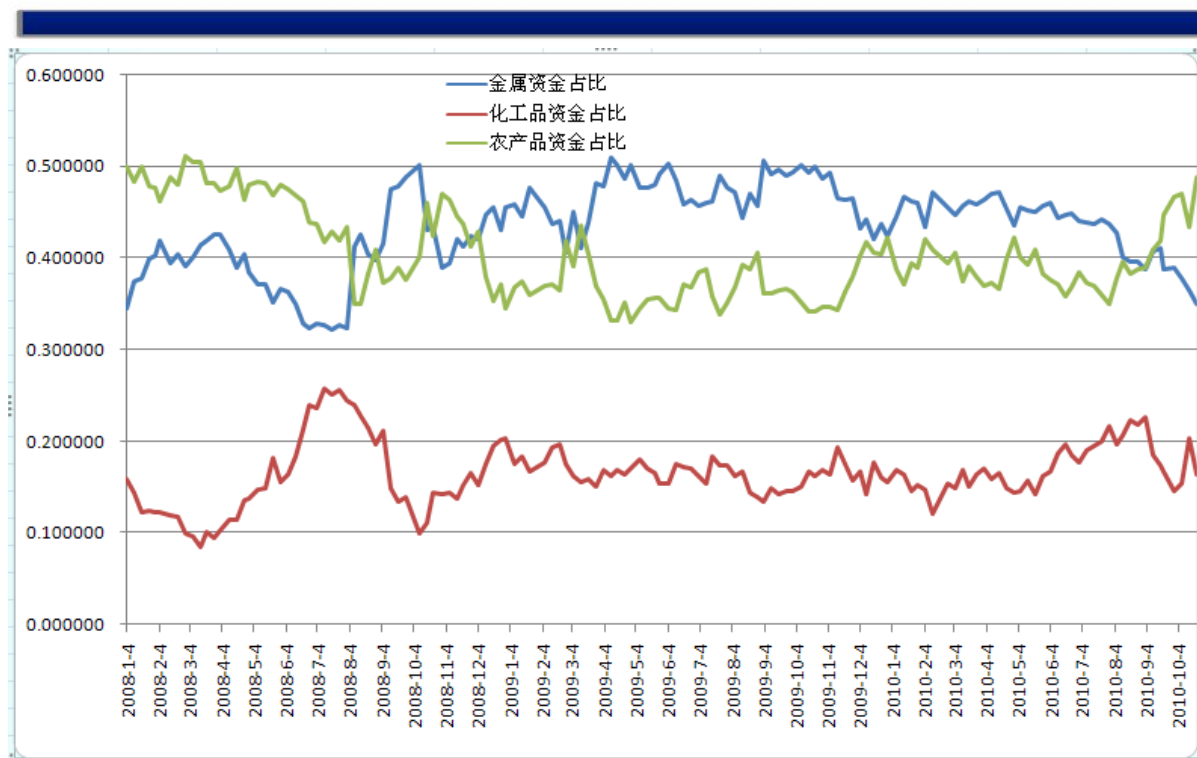
一、国内商品期货市场资金流向

(1) 国内期货市场总体资金容量：国内商品期货市场总体资金容量 732.2442 亿元，较上周变化+11.7777 亿元，本周期货市场总体资金净流入，资金存量创数据录入以来新高。



图一 国内期货市场资金容量及资金相对上周变化

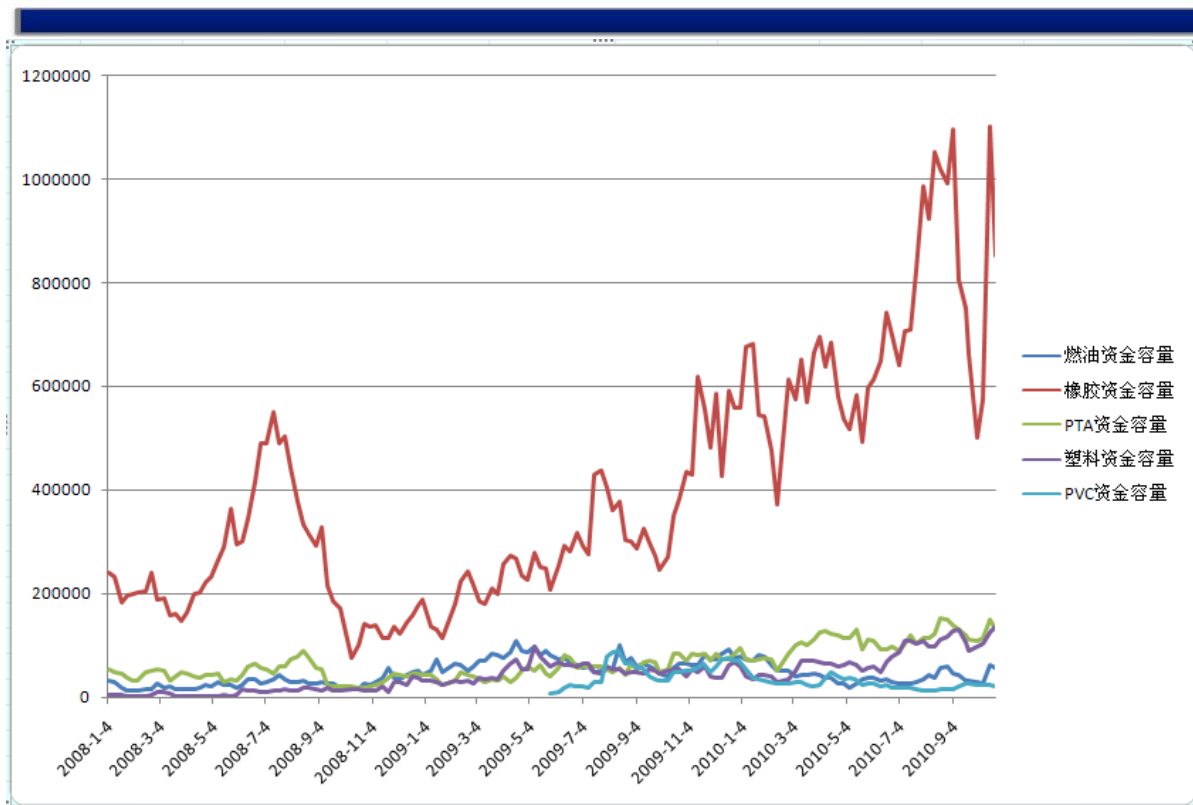
(2) 金属、工业化工品、农产品占比：资金板块流动，国内金属 34.84%，化工品 16.37%，农产品 48.78%。金属板块和化工品板块占比相对下降，农产品板块占比相对上升。



图二 国内期货市场资金占比

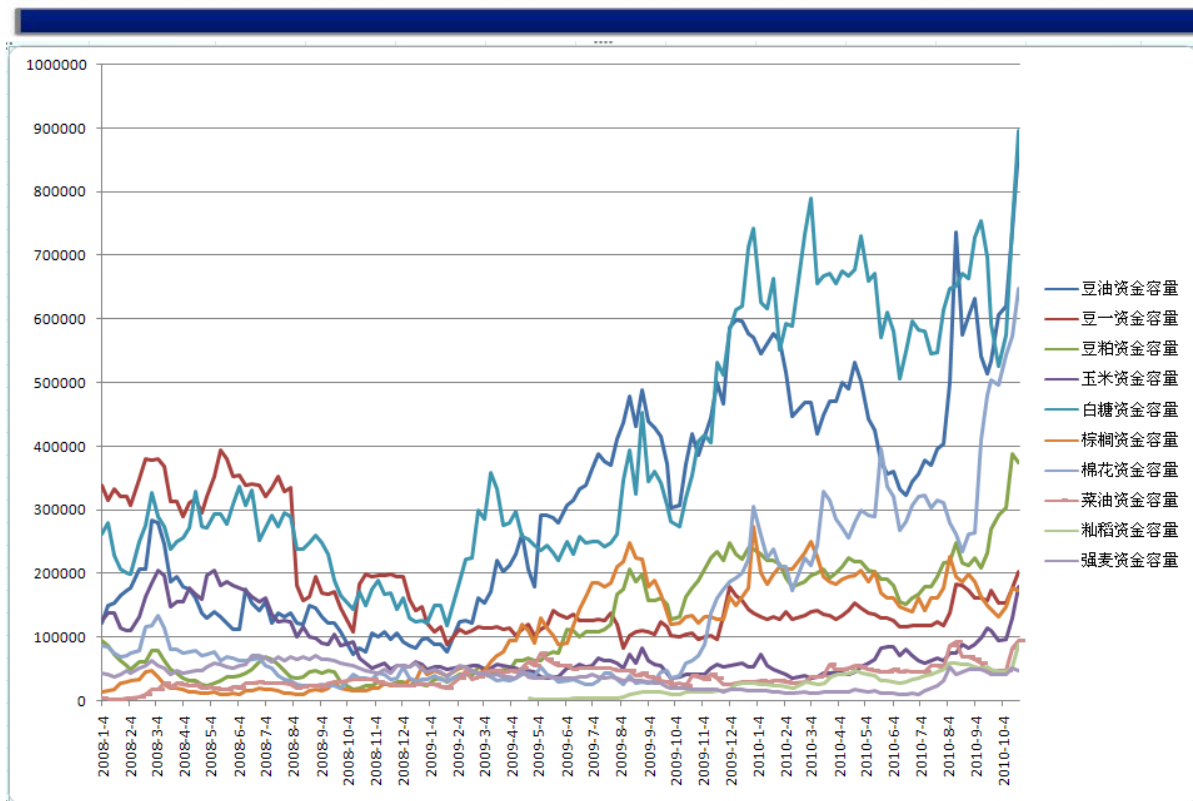
二、国内商品

(1) 化工品：资金容量 119.8744 亿元，较上周变化-26.3292 亿元，工业化工品资金在暨上周天量净流入后本周净流出，主要集中于橡胶。本周价格冲高回落，橡胶持仓量锐减，资金获利了结。下周或将进入高位震荡，橡胶 1105 区间 30300~32600 区间震荡。



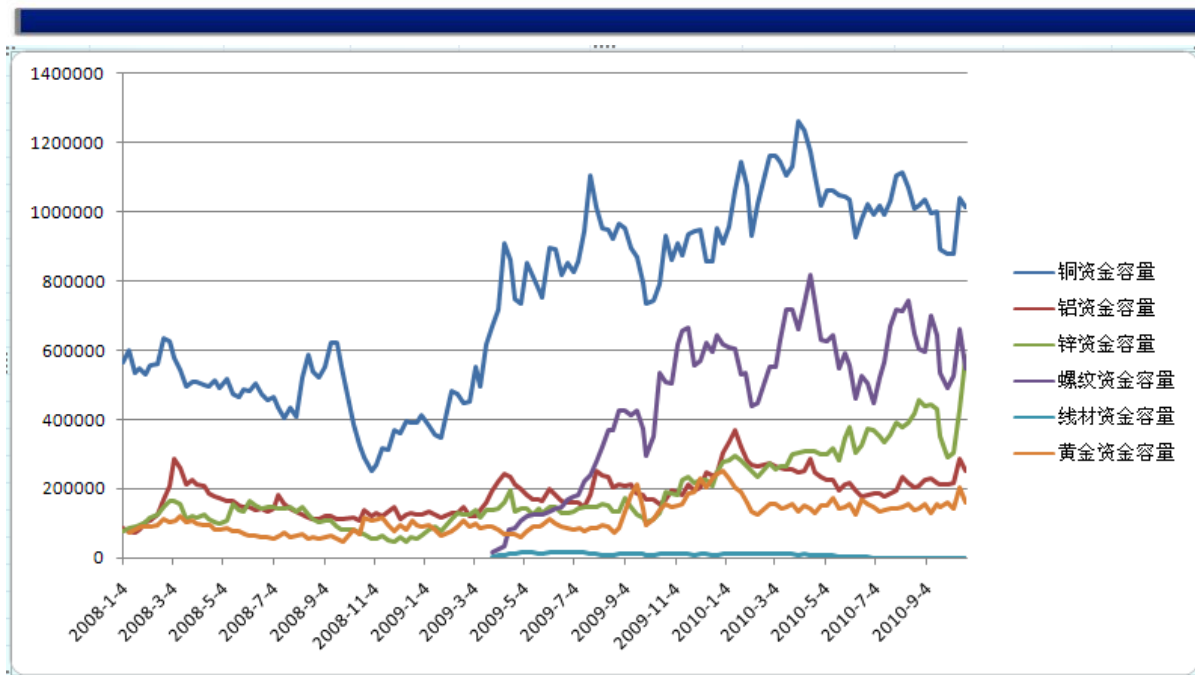
图三 工业化工品资金容量

(2) 农产品：资金容量357.2206亿元，相对上周变化+44.7667亿元，本周资金第三周净流入并且金额巨大，所有品种资金容量都出现增加。豆油、白糖、棉花、籼稻资金净流入较大，下周农产品走强趋势不改。需要注意棉花在本周又有大量资金入场，下周或借助入冬降温题材再次炒作，极有可能再创新高。



图四 农产品资金容量

(3) 金属：本周资金容量 255.1492 亿元，相对上周变化-6.6597 亿元，本周金属板块资金净流出，显示震荡迹象。品种之间出现分化，沪铜沪铝调整，沪锌资金大量涌入，受广东冶炼厂关停事件炒作，买锌抛铜或有套利机会。未来通货膨胀仍将对有色金属炒作的主题，本周美元指数虽然走强，抑制金属涨幅，但是预计在 78 附近止步。中国加息理解为实体经济向好，市场依旧充裕的流动性是未来有色金属上涨的内在动力，建议多单操作。黑色金属受国家加息影响较大，仍将弱势调整，但是相对投资价值凸显，建议激进投资者可以在 1105 合约 4400 以下建立多单持有。本周螺纹 1101 与 1105 基差在-160，反向套利单还可以持有。

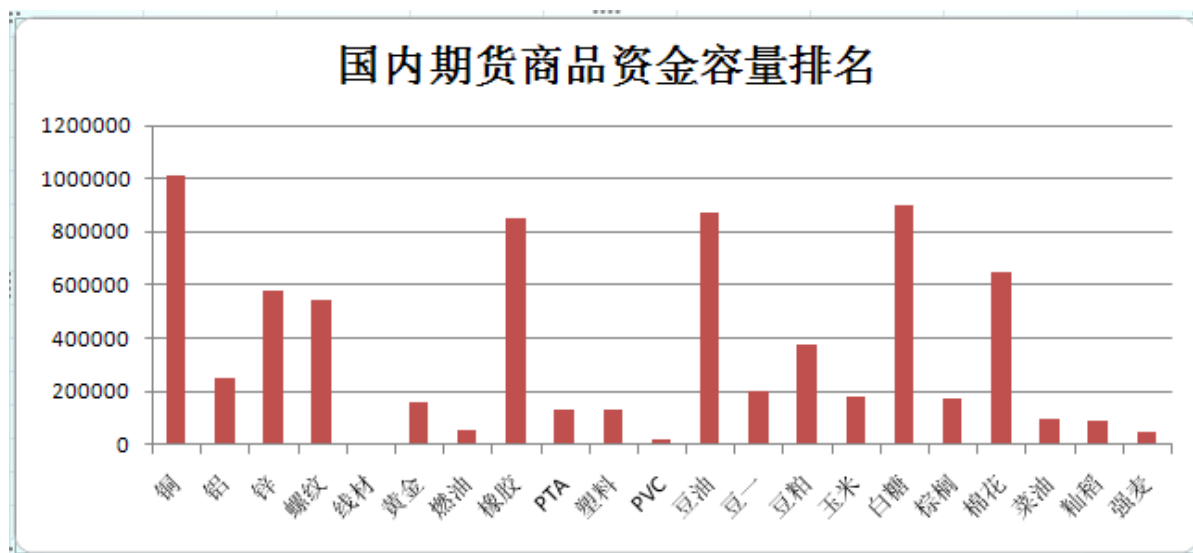


图五 国内金属资金容量

(4) 国内所有品种资金净流入变化：

本周所有品种资金容量前五排名：铜、白糖、豆油、橡胶、棉花

橡胶资金流出，棉花重新进入第五。

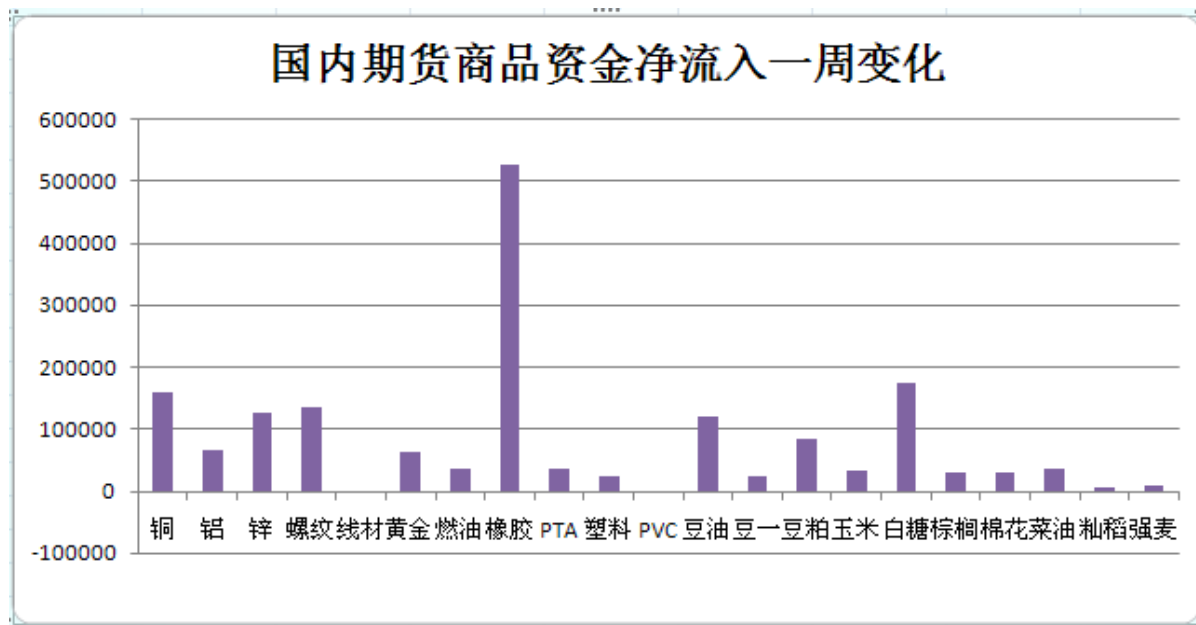


图六 所有品种资金容量



上周单品种资金净流入前五排名：**橡胶、白糖、铜、螺纹、锌**

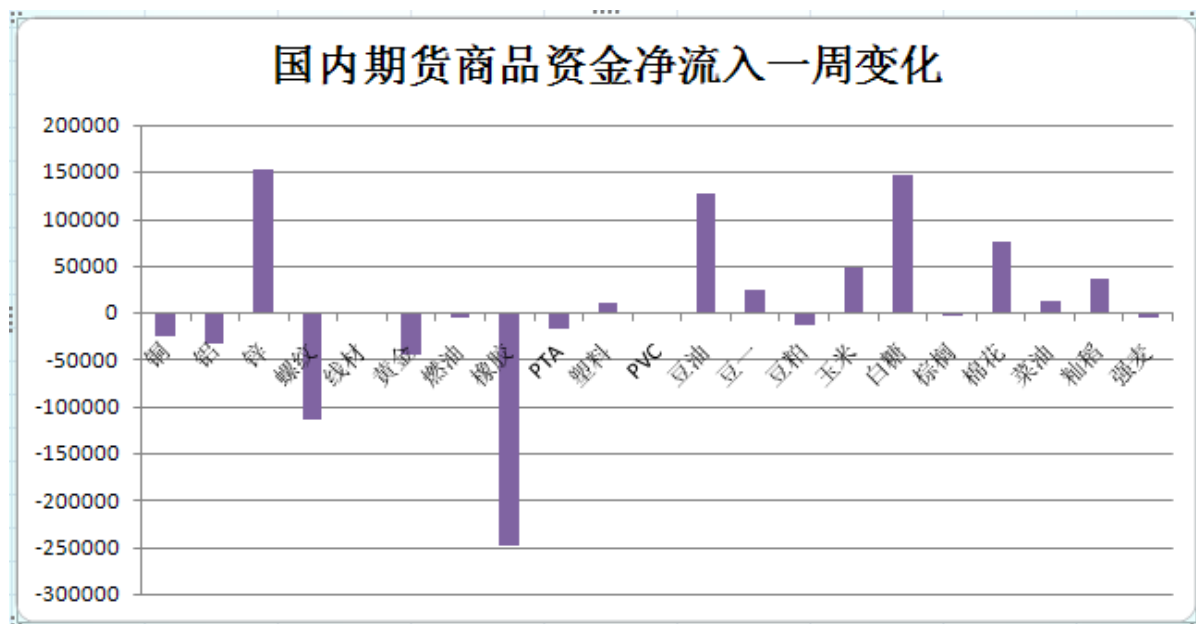
上周单品种资金净流出前五排名：**pvc、线材**



图七 上周国内商品资金净流入变化

本周单品种资金净流入排名：**锌、白糖、豆油、棉花、玉米**

本周单品种资金净流出前五排名：**橡胶、螺纹、黄金、铝、铜**

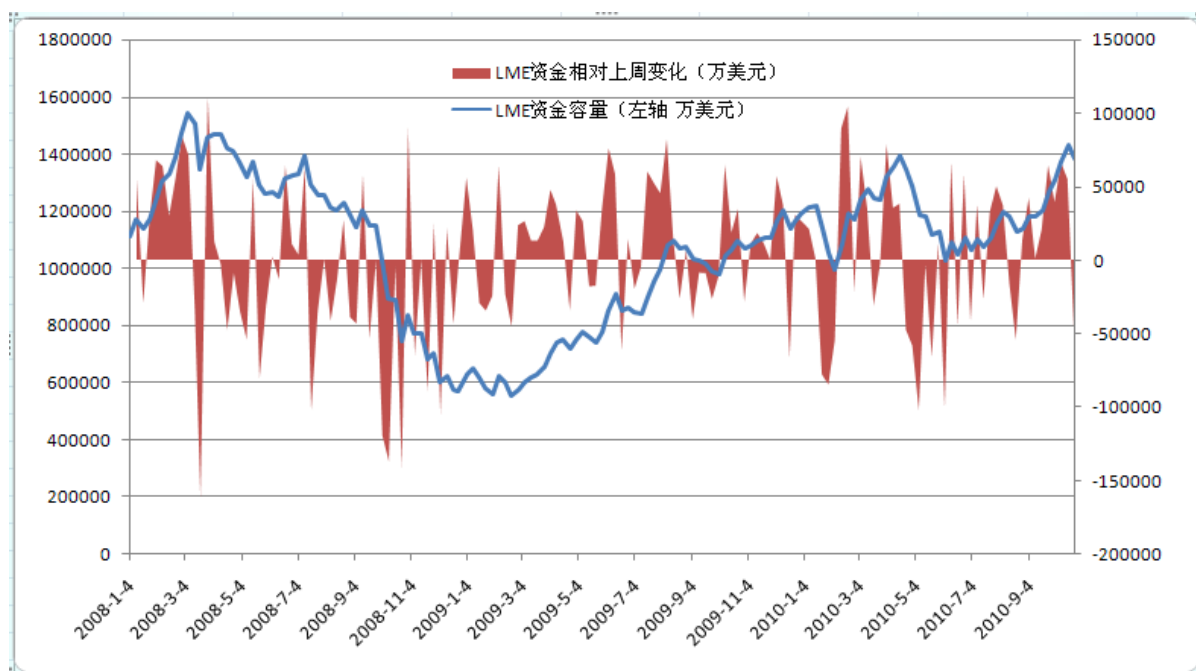




图八 本周国内商品资金净流入变化

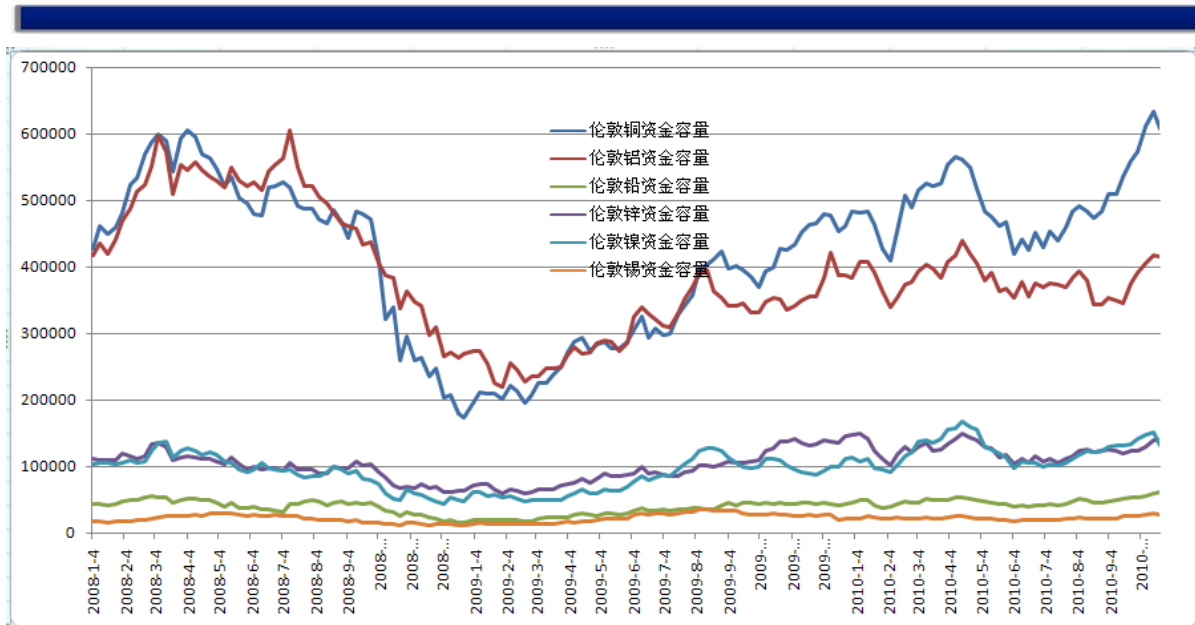
三、LME 金属资金流向

(1) LME资金容量及相对上周变化：本周资金容量138.1006亿美元，较上周变化-4.7574亿美元，资金结束连续八周净流入，本周受美元走强以及中国加息影响进入震荡。伦铅伦锌资金净流入。从持仓量来看，所有品种都有所下降。



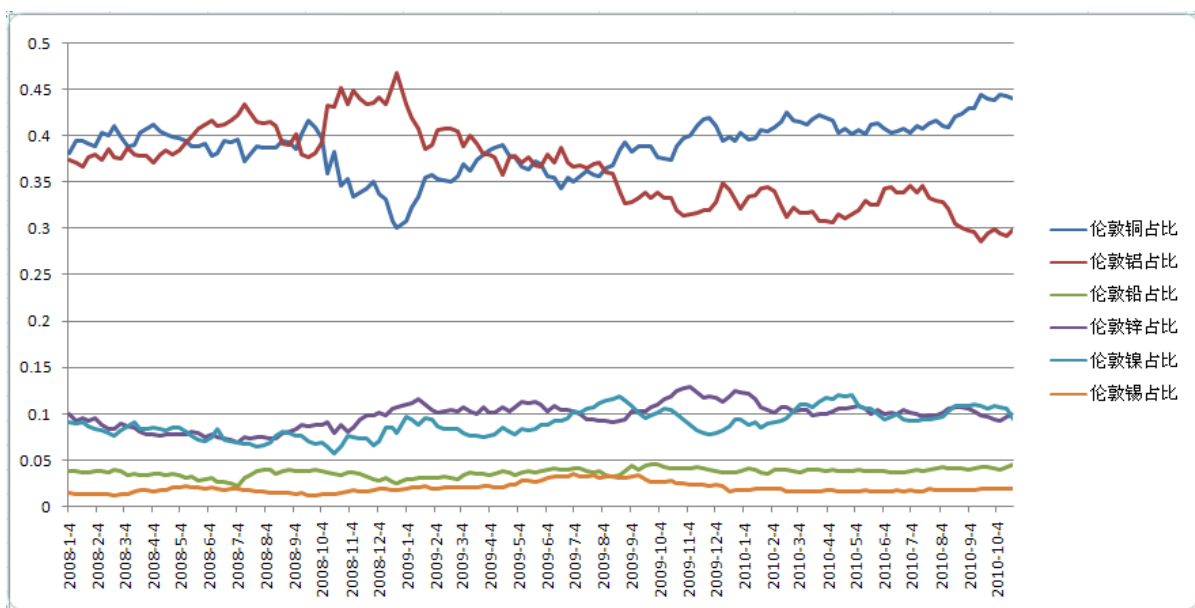
图九 LME 资金容量及 LME 资金相对上周变化

(2) LME 各品种资金变化及资金占比变化：从 LME 资金额度上看，在资金总体净流出背景下，镍资金容量下降较大，锌资金容量上升一位。



图十 LME 各品种资金容量

从资金占比上看，锌资金占比超过镍，其它品种排名未有大的变化。



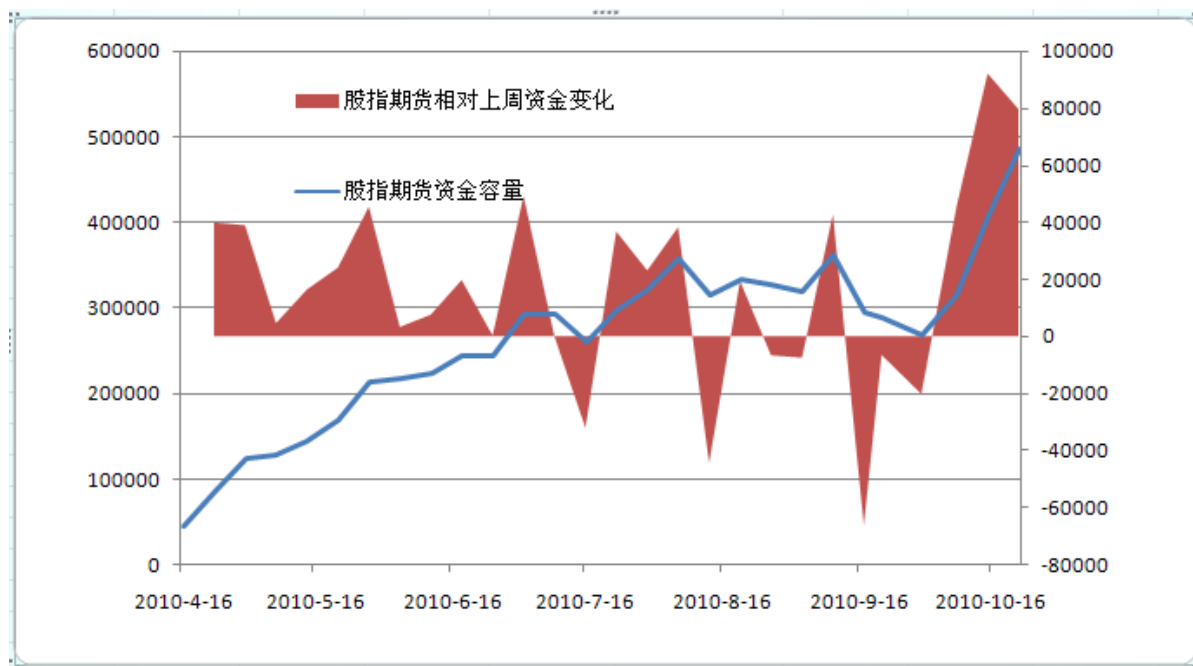
图十一 LME 各品种资金占比

四、国内股指期货资金流向



国内股指期货资金容量及相对上周变化：本周资金容量 48.5186 亿元，较上周变化

+7.9435 亿元，本周资金净流入且金额较大，合约之间移仓明显，下周或继续净流入，多单持有。



图十二 股指期货资金相对上周变化

五、技术分析点评

美元指数周线：

美元指数本周收出一个上影线较长的阳线，位于 79.5~74.2 的区间，动力指数 MTM 向下、趋势跟随指标 MACD 下穿 0 线，趋势上应该进一步走弱。日线上看美元指数或有继续向上修正需求可能，但是反弹或将止于布林中轨 78.4 一线。



伦铜周线：

上升势头良好，多头排列。上升趋势较为明显，5周均线 8200 附近是很好的买入点。





橡胶主力合约 1105 日线：

动力指数 MTM 向下，k 线图 5 日均线与 10 日均线有相交倾向。KDJ 指标回调。国庆后价格由 27000 上涨到 32600，按照黄金分割，如果到 30500 附近，不失为又一次买入的机会。

