



中粮
COFCO
自然之源 重要保障

中粮期货经纪有限公司
中粮集团成员企业

CFTC农产品持仓分析

周报

2012/02/06

研发部

执笔：丁睿

电话：010-59137335

邮箱：dr@cofco.com

- 本周报针对CFTC大豆、豆油、豆粕、玉米、小麦、棉花、原糖7个农产品的持仓情况进行分析。
- 按照基金持仓、掉期持仓、商业持仓、散户持仓四个方面进行结构分析，编制四类持仓指数。指数编制基于各品种CFTC持仓数据，自2006年6月13日开始，每周更新。
- 通过对某一品种的不同类持仓指数的对比分析，考察市场多空力量对比及结构变化。
- 截至2012年1月31日，总体而言，7种农产品商业套保持仓依旧空单相对活跃，空方优势仍处历史（2006年6月至今）下游水平，但空单持仓较上周继续增强（净部位空单增加3.84%）；基金持仓仍是多单相对活跃，且多方优势继续处历史下游水平，但多单持仓较上周继续大幅增强，（净部位多单增加25.95%）；掉期持仓延续多单相对活跃，且多方优势继续处历史下游水平，较上周变化不大（净部位多单增加0.09%）；散户持仓空方仍占优势，空单持仓较上周转而有所增强（净部位空单增加17.22%），空方优势处历史高位。

第一部分 综合持仓分析

2012年1月31日各农产品美盘持仓情况

品种	套保净部位	掉期净部位	基金净部位	散户净部位	套保持仓指数	掉期持仓指数	基金持仓指数	散户持仓指数
大豆	-138138	119142	35574	-36392	64.64	39.99	39.04	42.33
豆油	-72473	92828	-25423	-5707	67.08	85.57	10.87	12.69
豆粕	-13743	18539	-6720	3229	68.52	76.64	38.62	19.11
玉米	-353619	253507	194398	-112052	61.82	36.31	51.41	41.88
小麦	-103382	168056	-30638	-22813	69.91	71.98	22.63	50.54
棉花	-60231	35138	18884	1099	80.97	16.67	49.31	36.24
原糖	-146306	73558	93808	-8475	85.16	52.27	60.90	8.41
合计	-887892	760768	279883	-181111	75.91	39.50	36.46	8.27

注：①数据来源：CFTC、中粮期货；②指数取值[0, 100]，值越大，该品种多单越占优势；
 ③指数值与所选时间段有关，随时间变化其取值动态刷新；
 ④同一品种不同类别持仓指数纵向、横向可比，不同品种间的持仓指数则不具可比性，但性质相同。

总体而言，截至2012年1月31日，7种农产品商业套保继续空单相对活跃，套保持仓指数为75.91，较上周下降2.06个百分点，本周套保多、空单持仓继续均有增加（52310；85184手），空单持仓增量较大，致使套保净部位空单优势继续增强，持仓指数继续小幅下滑。7种农产品商业套保空单优势仍处历史（2006年6月13日至今）下游水平。

7种农产品基金持仓继续多单相对活跃，基金多单持仓继续增加（39765手），空单持仓转而减少（17905手），致使净部位多单优势继续增强，持仓指数继续上扬，本周7种农产品基金持仓指数为36.46，较上周上升6.31个百分点，基金多单优势仍处历史下游水平。

第二部分 品种持仓分析

一、大豆

图1：大豆套保持仓指数走势（2006年6月至本周）



图2：大豆套保多、空单及净部位走势（2006年6月至本周）

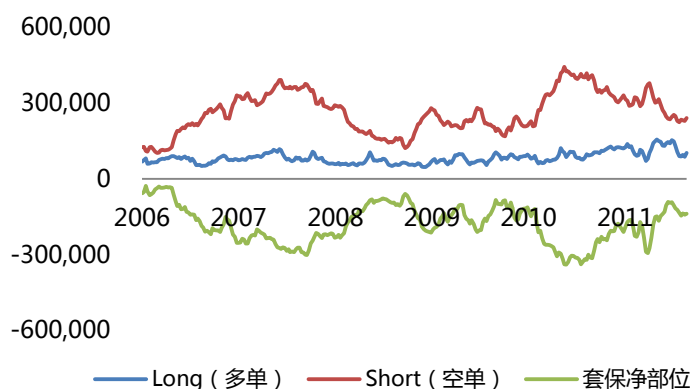


图3：大豆基金持仓指数走势（2006年6月至本周）

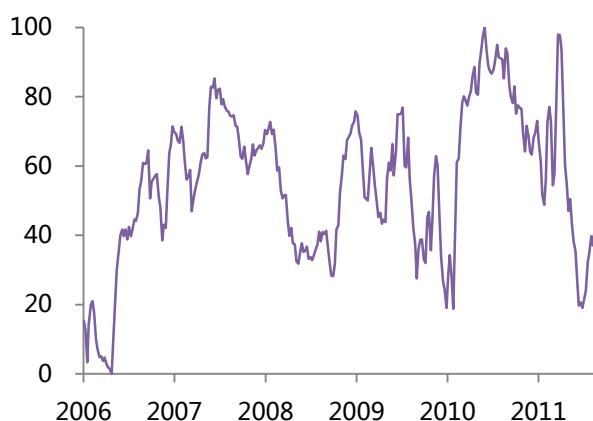


图4：大豆基金多、空单及净部位走势（2006年6月至本周）

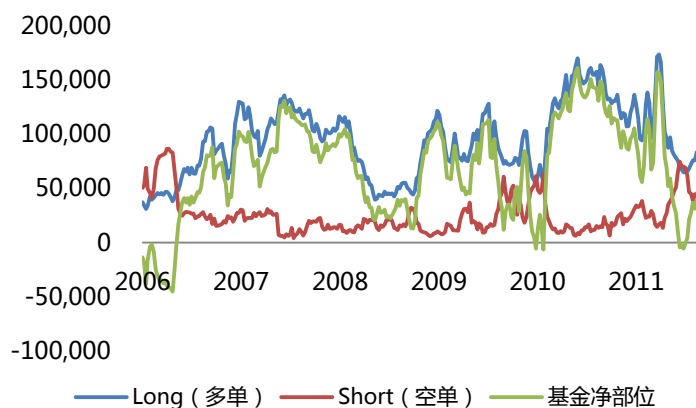


图5：大豆散户持仓指数走势（2006年6月至本周）

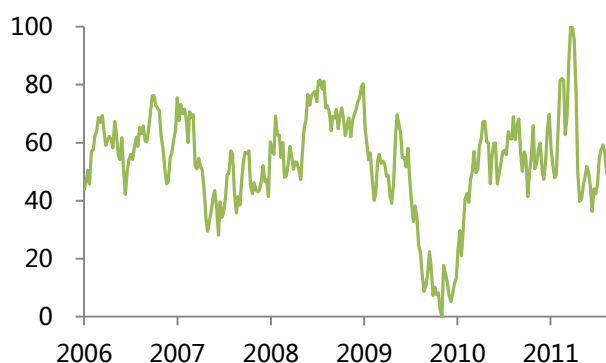
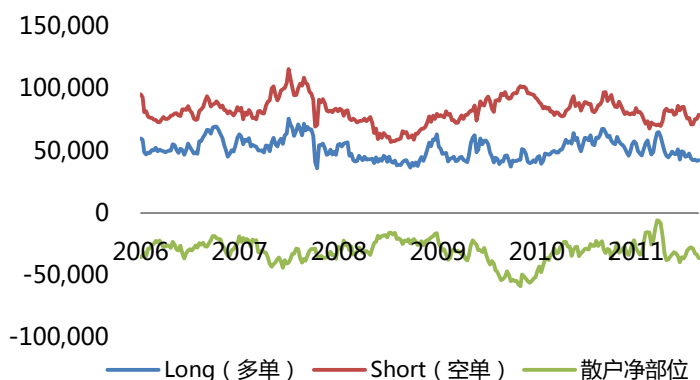


图6：大豆散户多、空单及净部位走势（2006年6月至本周）



截至1月31日，大豆商业套保空单依旧相对活跃，套保持仓指数为64.64，较上周上升1.23个百分点，本周套保多、空单持仓转而均有增加（15466；11648手），多单持仓增量略大，致使套保净部位空单优势转而略有减弱，持仓指数转而小幅上升，大豆商业套保空单优势仍处历史（2006年6月13日至今）中下游水平。

大豆基金持仓依旧多单相对活跃，本周多、空单持仓均有增加（2440；6970手），空单持仓增量略大，致使基金净部位多单优势转而减弱，持仓指数转而小幅下滑，本周大豆基金持仓指数为39.04，较上周下降2.19个百分点，大豆基金持仓多单优势处历史下游水平。

二、豆油

图7：豆油套保持仓指数走势（2006年6月至本周）

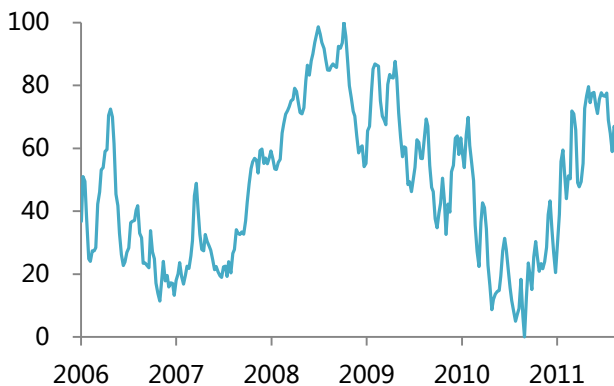


图8：豆油套保多、空单及净部位走势（2006年6月至本周）

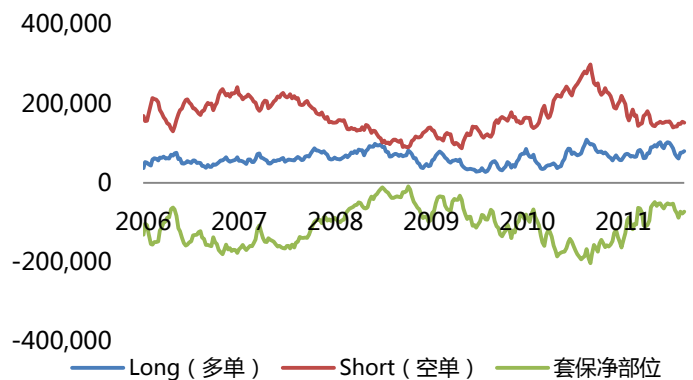


图9：豆油基金持仓指数走势（2006年6月至本周）

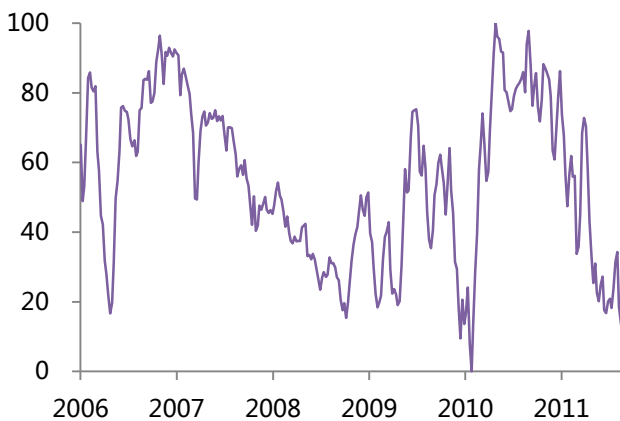


图10：豆油基金多、空单及净部位走势（2006年6月至本周）

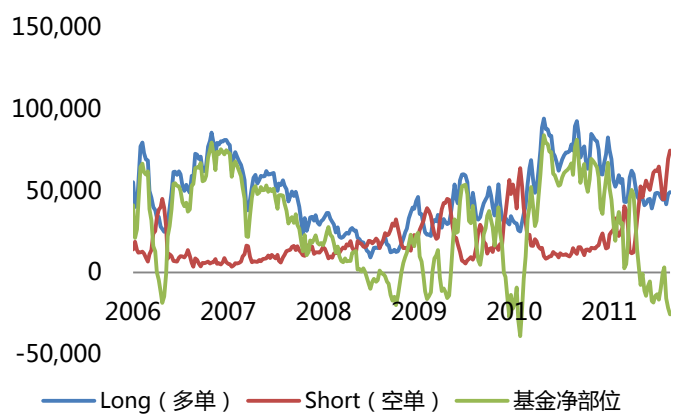
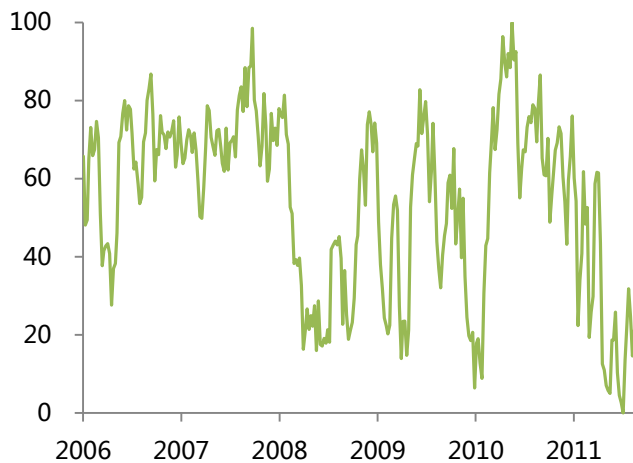
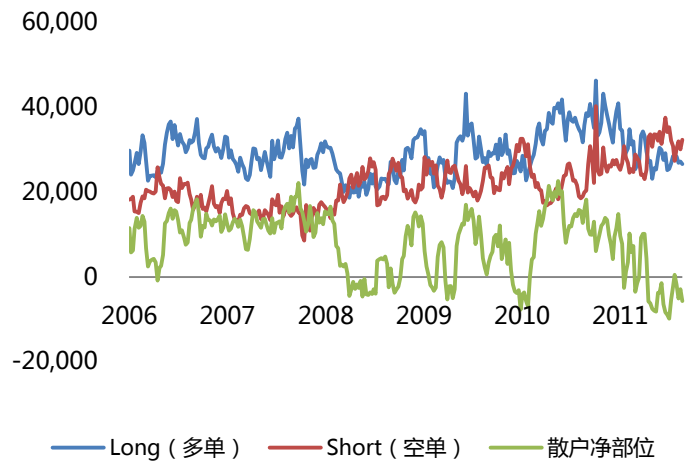


图11：豆油散户持仓指数走势（2006年6月至本周）

图12：豆油散户多、空单及净部位走势（2006年6月至本周）


截至1月31日，豆油商业套保空单依旧相对活跃，套保持仓指数为67.08，较上周上升2.46个百分点，本周套保多单持仓继续增加（2780手），空单持仓转而减少（1990手），致使套保净部位空单优势转而减弱，豆油商业套保空单优势仍处历史（2006年6月13日至今）中下游水平。

豆油基金持仓空单优势进一步增强，本周基金多、空单持仓继续均有增加（1155；4960手），空单持仓增量略大，致使净部位空单优势继续增强，本周基金持仓指数为10.87，较上周下降3.10个百分点。豆油基金持仓空单优势仍处历史上游水平。

豆油散户持仓本周空单优势转而增强，净部位空单5707手。

三、豆粕

图13：豆粕套保持仓指数走势（2006年6月至本周）

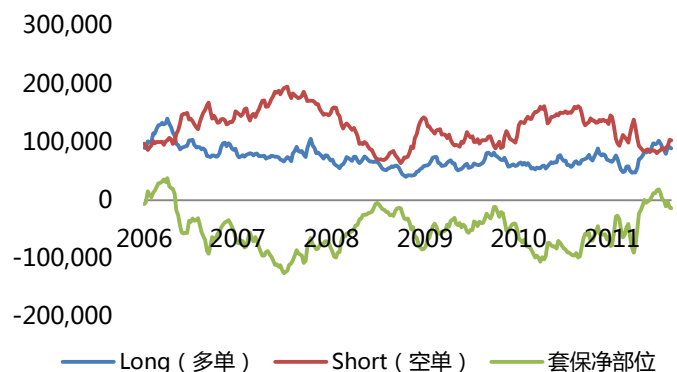
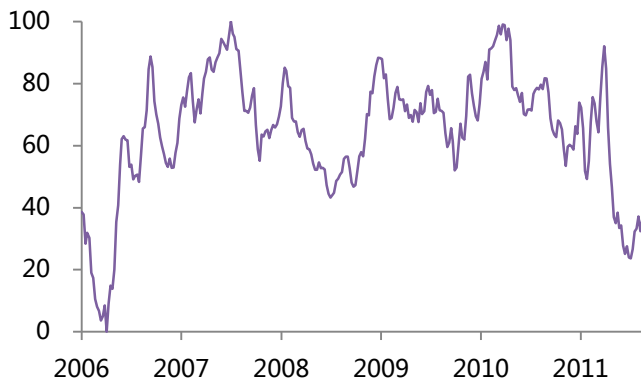
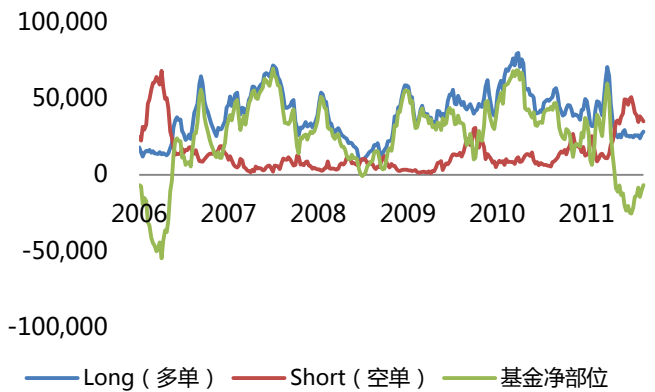
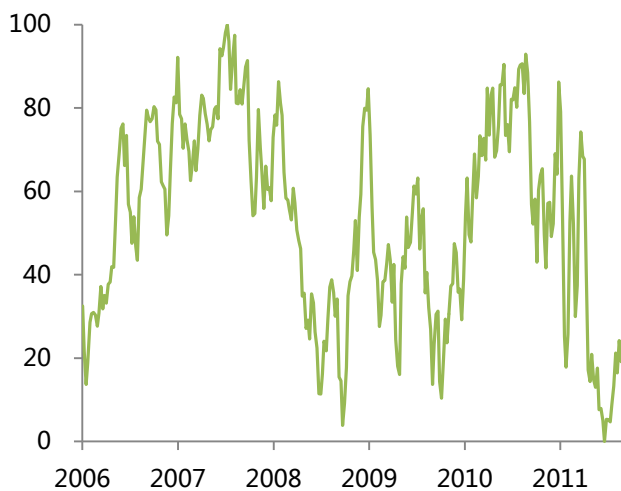
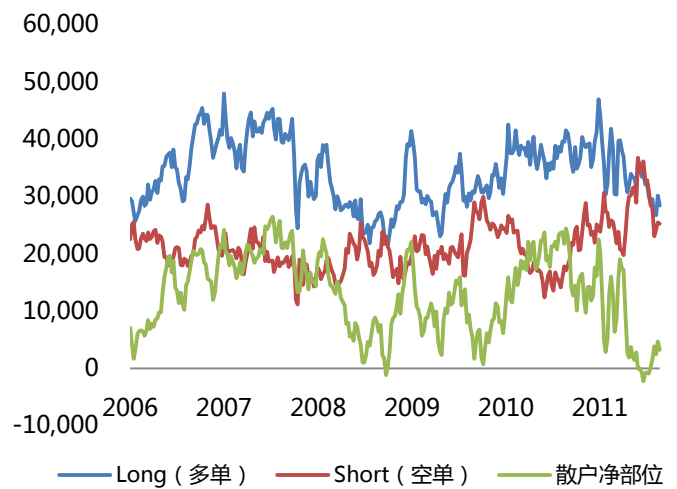
图14：豆粕套保多、空单及净部位走势（2006年6月至本周）


图15：豆粕基金持仓指数走势（2006年6月至本周）

图16：豆粕基金多、空单及净部位走势（2006年6月至本周）

图17：豆粕散户持仓指数走势（2006年6月至本周）

图18：豆粕散户多、空单及净部位走势（2006年6月至本周）


截至1月31日，本周豆粕商业套保持仓依旧空单相对活跃，套保持仓指数为68.52，较上周下降0.44个百分点，本周套保多、空单持仓转而均有减少（2105；1378手），多单减量略大，致使套保净部位空单优势继续增强，持仓指数继续小幅下滑。豆粕套保长期以来基本为空单较活跃，故而当前商业套保空单优势处历史（2006年6月13日至今）中下游水平。

豆粕基金持仓空单依旧相对活跃，基金多单持仓继续增加（1477手），空单持仓继续减少（1647手），致使净部位空单优势继续略有减弱，持仓指数继续小幅上扬。本周基金持仓指数为38.62，较上周上升2.51个百分点。由持仓指数数值可知，豆粕基金空单优势仍处历史上游水平。

豆粕散户持仓本周多单优势略有减弱（净部位多单3229手）。

四、玉米

图19：玉米套保持仓指数走势（2006年6月至本周）



图20：玉米套保多、空单及净部位走势（2006年6月至本周）

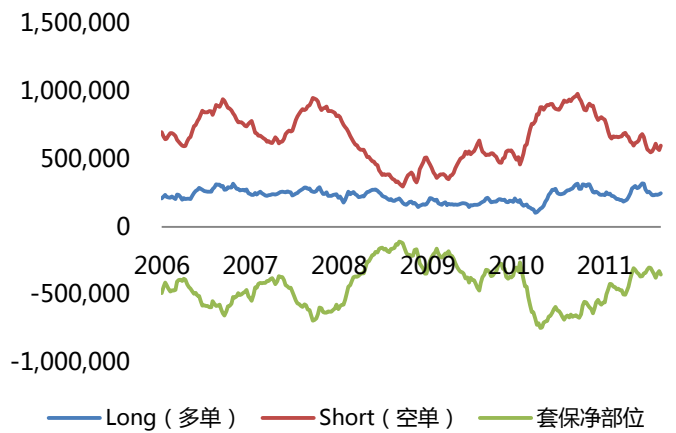


图21：玉米基金持仓指数走势（2006年6月至本周）

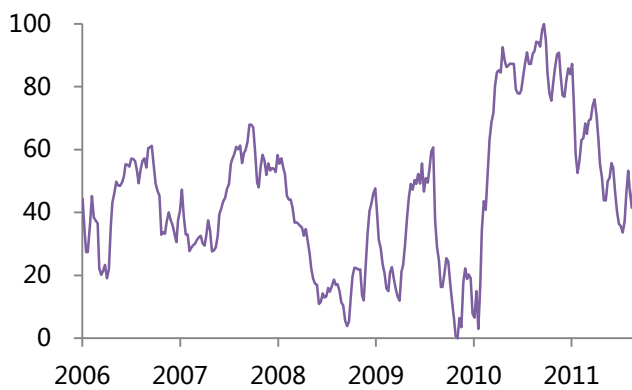


图22：玉米基金多、空单及净部位走势（2006年6月至本周）

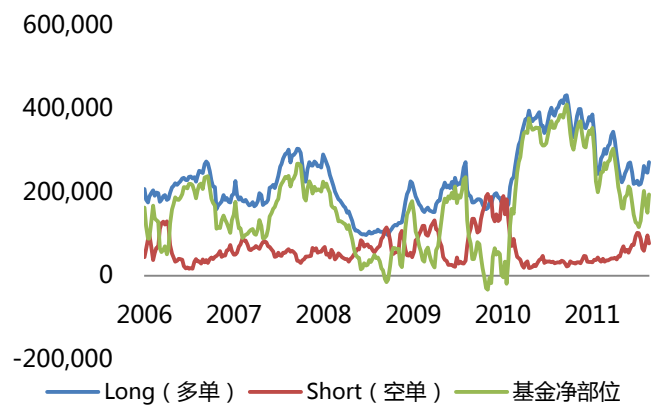
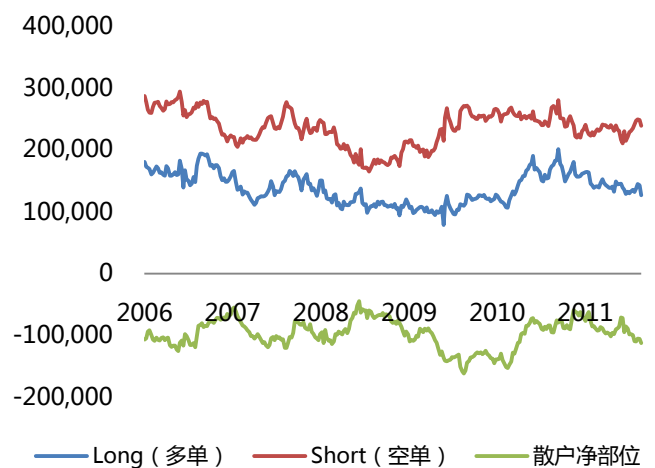


图23：玉米散户持仓指数走势（2006年6月至本周）



图24：玉米散户多、空单及净部位走势（2006年6月至本周）



截至1月31日，玉米商业套保继续空单活跃，套保持仓指数为61.82，较上周下降4.16个百分点，本周套保多、空单持仓均有增加（6079；32615手），空单持仓增量较大，致使套保净部位空单优势转而增强，持仓指数转而小幅下滑。玉米长期以来套保基本为空单较活跃，由持仓指数数值可知，当前套保空单优势处历史（2006年6月13日至今）中下游水平。

玉米基金持仓继续多单较活跃，本周基金多单持仓转而增加（25403手），空单持仓转而减少（18643手），致使净部位多单优势转而增强，持仓指数转而上扬。本周基金持仓指数为51.41，较上周上升9.95个百分点。由持仓指数数值可知，玉米基金持仓多单优势基本处历史中游水平。

五、小麦

图25：小麦套保持仓指数走势（2006年6月至本周）



图26：小麦套保多、空单及净部位走势（2006年6月至本周）

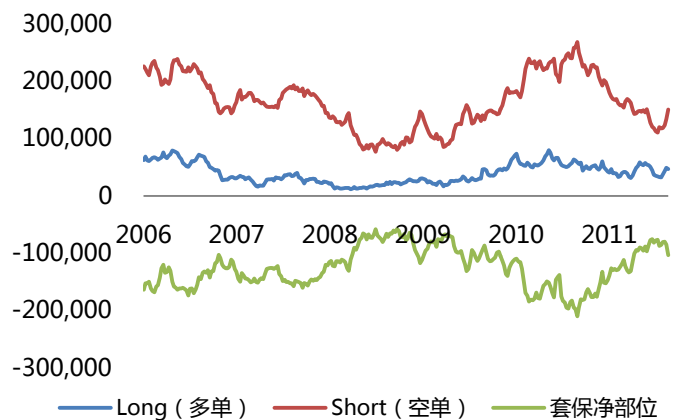


图27：小麦基金持仓指数走势（2006年6月至本周）

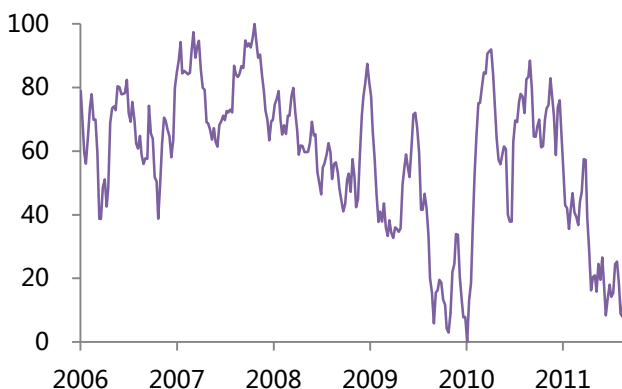


图28：小麦基金多、空单及净部位走势（2006年6月至本周）

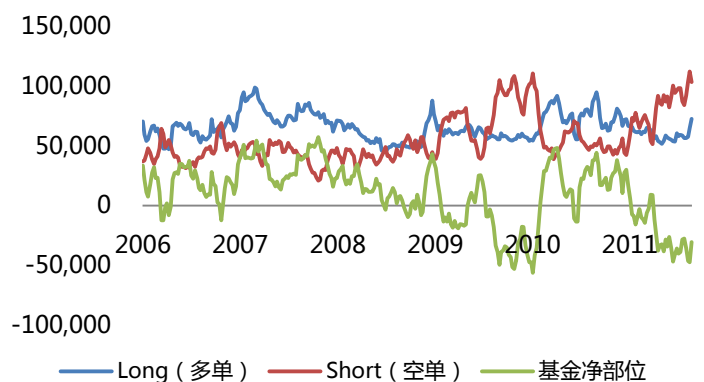
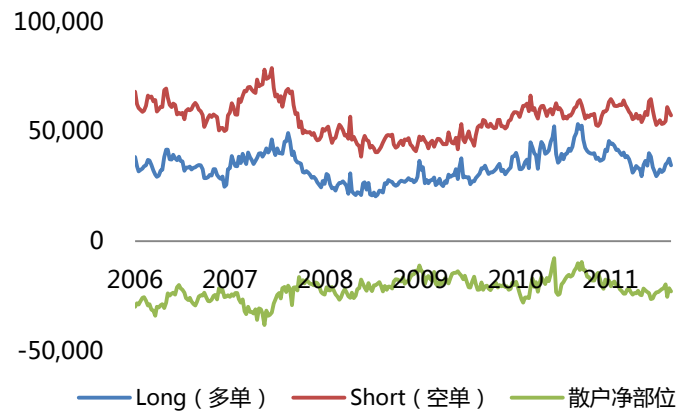


图29：小麦散户持仓指数走势（2006年6月至本周）

图30：小麦散户多、空单及净部位走势（2006年6月至本周）


截至1月31日，小麦商业套保继续空单较活跃，套保持仓指数为69.91，较上周下降12.19个百分点，本周套保多单持仓转而减少（2181手），而空单持仓继续增加（16415手），致使套保净部位空单优势继续增强，持仓指数继续下滑。小麦长期以来套保基本为空单较活跃，由持仓指数数值可知，当前套保空单优势处历史（2006年6月13日至今）中下游水平。

小麦基金持仓继续空单较活跃，基金多单持仓继续增加（7737手），空单持仓转而减少（8987手），致使净部位空单优势转而减弱，持仓指数转而上升。本周小麦基金持仓指数为22.63，较上周上升14.68个百分点。由持仓指数数值可知，小麦基金持仓空单优势处历史上游水平。

六、棉花

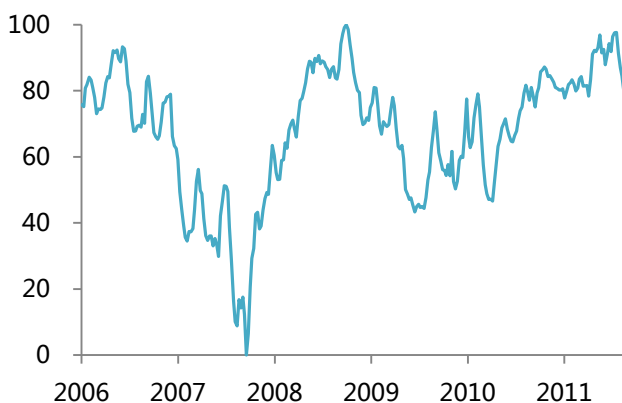
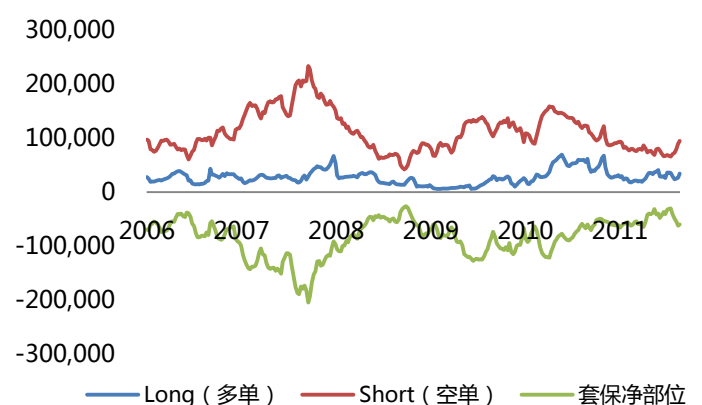
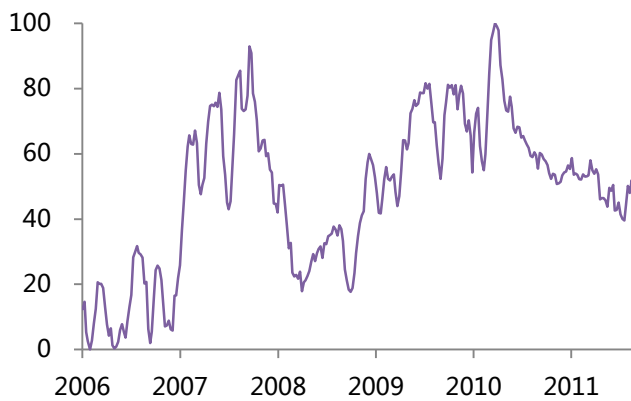
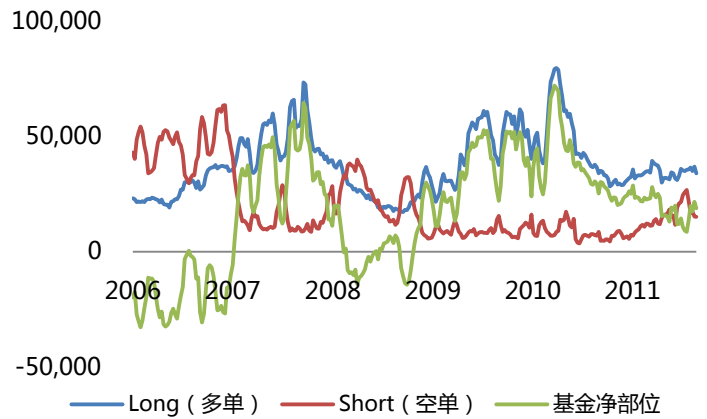
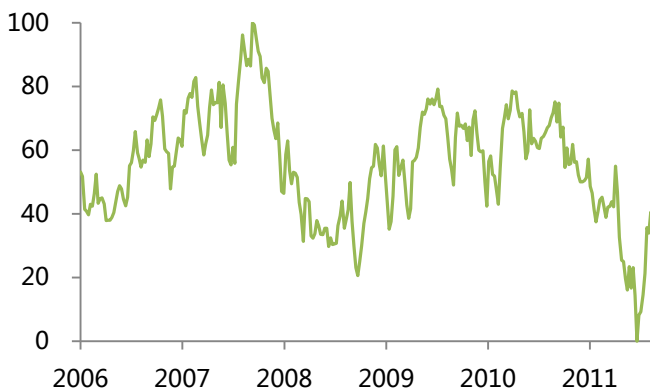
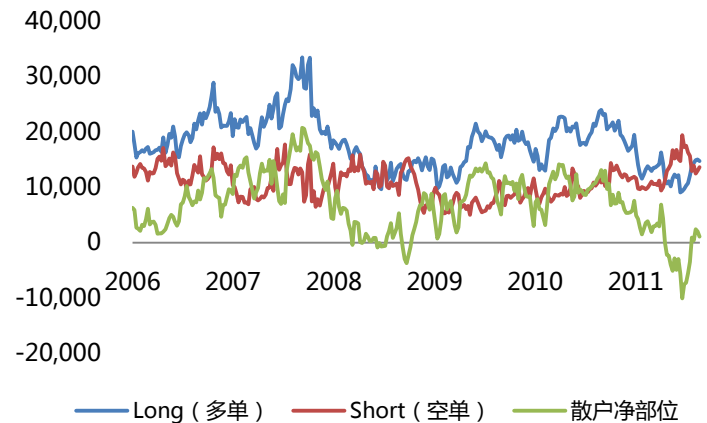
图31：棉花套保持仓指数走势（2006年6月至本周）

图32：棉花套保多、空单及净部位走势（2006年6月至本周）


图33：棉花基金持仓指数走势（2006年6月至本周）

图34：棉花基金多、空单及净部位走势（2006年6月至本周）

图35：棉花散户持仓指数走势（2006年6月至本周）

图36：棉花散户多、空单及净部位走势（2006年6月至本周）


截至1月31日，棉花商业套保继续空单较活跃，套保持仓指数为80.97，较上周上升1.21个百分点，本周套保多、空单持仓继续均有增加（7479；5321手），多单增量较大，致使套保净部位空单优势转而减弱，持仓指数转而小幅上升。棉花长期以来套保基本为空单较活跃，当前套保空单优势仍处历史（2006年6月13日至今）下游水平。

棉花基金持仓继续多单较活跃，基金多、空单持仓均有减少（2901；125手），多单持仓减量略大，致使净部位多单优势转而略有减弱，持仓指数转而小幅下滑。本周基金持仓指数为49.31，较上周下降2.65个百分点。棉花基金持仓多单优势基本处历史中游水平。

棉花散户持仓本周延续上周的多单微弱优势，但较上周继续略有减弱（净部位多单1099手）。

七、原糖

图37：原糖套保持仓指数走势（2006年6月至本周）

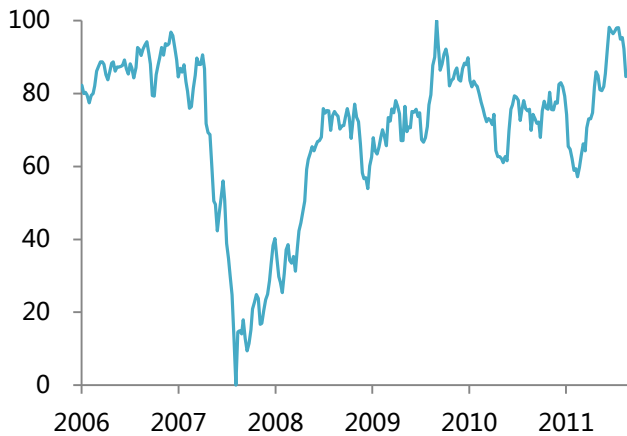


图38：原糖套保多、空单及净部位走势（2006年6月至本周）

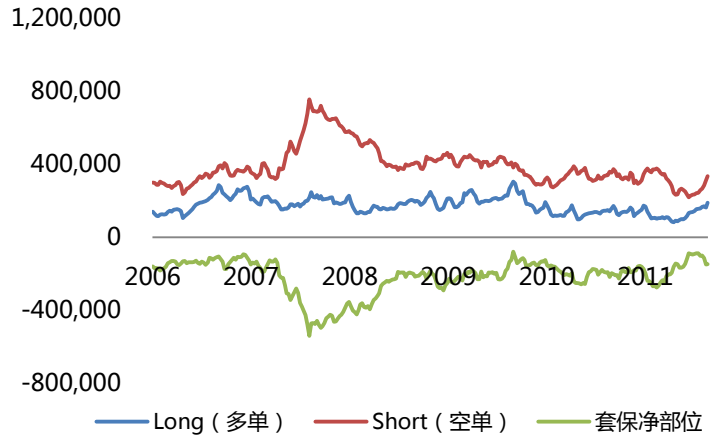


图39：原糖基金持仓指数走势（2006年6月至本周）

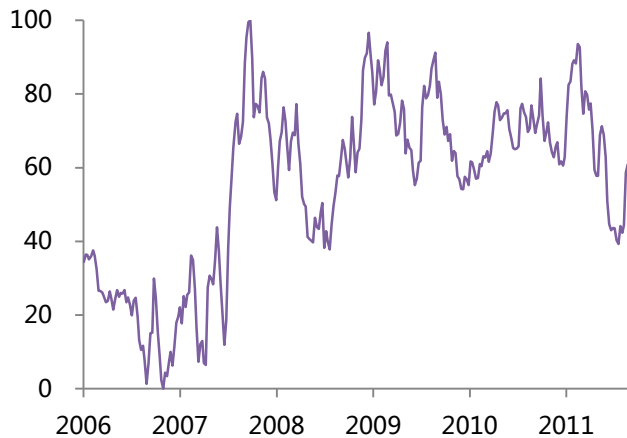


图40：原糖基金多、空单及净部位走势（2006年6月至本周）

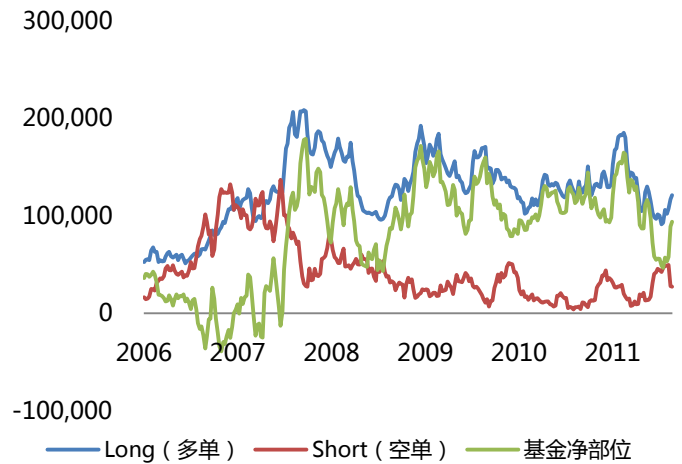


图41：原糖散户持仓指数走势（2006年6月至本周）

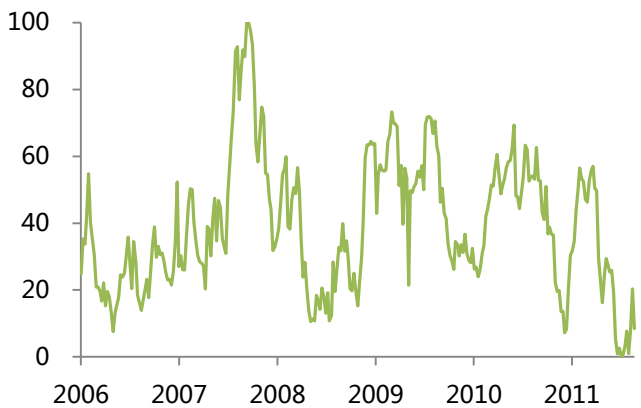
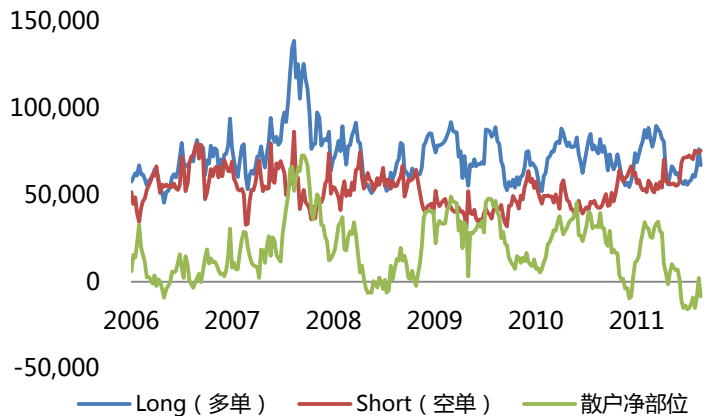


图42：原糖散户多、空单及净部位走势（2006年6月至本周）



截至1月31日，原糖商业套保继续空单活跃，套保持仓指数为85.16，较上周上升0.49个百分点，本周套保多、空单持仓均有增加（24792；22553手），多单持仓增量略大，致使套保净部位空单优势转而减弱，持仓指数转而上升。原糖长期以来套保基本为空单较活跃，由持仓指数数值可知，当前套保空单优势仍处历史（2006年6月13日至今）低位。

原糖基金持仓继续多单较活跃，本周基金多单持仓继续增加（4454手），空单持仓继续减少（433手），致使净部位多单优势继续增强，持仓指数继续上扬。本周基金持仓指数为60.90，较上周上升2.24个百分点。由持仓指数数值可知，原糖基金持仓多单优势处历史中上游水平。

原糖散户持仓本周结束了上周的多单微弱优势，再度恢复空单优势（净部位空单8475手）。

总部：

地址：北京市东城区东直门南大街5号中青旅大厦15层
电话：86-10-59137000

上海营业部：

地址：上海市浦东新区松林路300号期货大厦2303室
电话：86-21-68401860

大连营业部：

地址：大连市沙河口区会展路129号国际金融中心A座2803室
电话：86-411-39859595

杭州营业部：

地址：杭州市滨江区江南大道288号康恩贝大厦辅楼10层
电话：86-571-28058858

南宁营业部：

地址：南宁市青秀区金湖路63号金源CBD现代城1325号
电话：86-771-2511557

厦门营业部：

地址：厦门市厦禾路189号银行中心2212
电话：86-592-2685819

成都营业部：

地址：成都市锦江区人民南路二段1号仁恒置地广场写字楼1403室
电话：86-28-65335980

交易部：

地址：北京市东城区东直门南大街5号中青旅大厦15层
电话：86-10-59137032

郑州营业部：

地址：郑州市金水区未来大道69号未来大厦1008室
电话：86-371-65613246

深圳营业部：

地址：深圳市福田区福华一路6号免税商务大厦23楼6单元
电话：86-755-82528785

北京北辰东路营业部：

地址：北京市朝阳区北辰东路8号汇欣大厦A座608室
电话：86-10-84986951

张家港营业部：

地址：张家港市杨舍镇人民路40号国贸酒店四层
电话：86-512-58812669

青岛营业部：

地址：青岛市市南区东海西路17号海信大厦1508室
电话：86-532-68899801

宁波营业部：

地址：宁波市江东区中山东路1083号东方世纪广场COB写字楼1208
电话：86-574-27955898

免责声明

本报告中的信息均来源于已公开的资料，尽管我们相信报告中资料来源的可靠性，但我公司对这些信息的准确性及完整性不作任何保证。也不保证我公司所做出的意见和建议不会发生任何的变更，在任何情况下，我公司报告中的信息和所表达的意见和建议以及所载的数据、工具及材料均不能作为您所进行期货买卖的绝对依据。由于报告在编写时融入了该分析师个人的观点和见解以及分析方法，如与中粮期货公司发布的其他信息有不一致及有不同的结论，未免发生疑问，本报告所载的观点并不代表中粮期货公司的立场，所以请谨慎参考。我公司不承担因根据本报告所进行期货买卖操作而导致的任何形式的损失。

另外，本报告所载资料、意见及推测只是反映中粮期货公司在本报告所载的日期的判断，可随时修改，毋需提前通知。未经中粮期货公司允许批准，本报告内容不得以任何形式传送、复印或派发此报告的材料、内容或复印本予以任何其他人，或投入商业使用。如遵循原文本意的引用、刊发，需注明出处“中粮期货公司”，并保留我公司的一切权利。